



NO  
BOR  
DER  
LES

STEEN RASMUSSEN



## FORORD

*Sculpture is what you bump into when you back up to see a painting'*  
Barnett Newman, amerikansk maler (1905-1970)

”En skulptur er noget, man støder ind i, når man træder tilbage for at beskue et maleri”. Teoretikeren og kunstneren Barnett Newman forsøgte nok blot at være morsom dengang tilbage i 50'erne, hvor de finkulturelle ofte opfattede tredimensionelle objekter som forstyrrende elementer, når todimensionelle kunstværker skulle iagttages.

Meget er sket siden. Først begyndte kunstnerne i 60'erne at arbejde med kunst i det, som den berømte kunsthistoriker Rosalind Krauss har betegnet som 'et udvidet felt', hvor et kunstværk pludselig kunne være installation, markering af stedet, en situation, en idé, en performance eller en dialog med beskueren. Siden er kunstfeltet udvidet til også at omfatte sociale aktioner, interventioner eller måske blot udsagn, lyde eller en duft.

I samtidskunsten er det tilmed blevet almindeligt at tale om såvel maleri som tegning i et udvidet felt, efter kunstnerne for længst har forladt det flade lærred og helt konkret er begyndt at brede de todimensionelle udtryk ud i alskens rumlige former.

Nu viser billedkunstneren Steen Rasmussen så også grafik i et udvidet felt.

*Henrik Broch-Lips*

*Henrik Broch-Lips, leder af Kunsthøjskolen Kongegaarden*





## GRAFIK I DET UDDIVDEDE FELT STEEN RASMUSSEN // NO BORDERS

Steen Rasmussen (f. 1954) har siden begyndelsen af sin karriere været optaget af grafiske teknikker, håndværket og at tilføje mange lag. Hans udvikling, eller måske rettere forvandling, er gået fra det ekspressive i 80'erne til langt mere konstruerede billeder med former og geometriske former i flere lag.

I de senere år er han begyndt at udfordre sig selv og sin velkendte grafik ved at eksperimentere med præsentation af den grafiske praksis. Han er blevet interesseret i at udvikle sine to-dimensionelle tryk i tredimensionelle på at skabe rumlige og interaktive sceneraerfaringer, hvor beskuerens fysiske tilstedeværelse og omgang med værkerne er central.

Måske traditionelle grafiske billeder kan disse rumlige installationer ikke opleves ekskludert og omgivet af et rum ud fra en særlig tilstand. Tilsvarende kræver Steen Rasmussens grafik i det uddividede felt, at beskueren bevæger sig rundt om den for at kunne indfange formerne og forstå værkeres narrative og historiske betydninger.

I den etapeviske ruminstallation "Derliner Luft- und Badeparadies" bliver man således indledt ind i en stor grafisk byrktisk passage, der med sorte silhuetter skaber forfælede skulpturer, og som bliver en del af Kongensdams arkitektur. Som beskuer bliver man pludselig kropsligt inddraget og fysisk involveret i en kunstoplevelse.

Steen Rasmussen har i mange år også arbejdet med at skabe borgerindbudsende og politisk-kulturelle kunstprojekter i såvel danske udkantsområder som globale brandpunkter. Sammen med den japanske kunstner Hideo Ueda har han siden 2001 indsamlet vind i hele verden og skabt "Wind - Visualizing the invisible" som et work-in-progress.

Inden den kan projekter opleves som en væsensfuld og lokal forankret verden, der består af en række vindkilder, en perestrojka med neonlys og fotografier af samtlige vindindsamlinger i Kongensdams, Sankt, Kertus og Halden.

Udstillingen *NO BORDERS* udsætter både til den rumlige grafikoplevelse og den betydningsfulde, præsentation, der metaforisk er positiv, men skabt med panderter og brænding opud et teknologisk præformativ.

Steen Rasmussen (f. 1954) er uddannet fra Det Jyske Kunstakademi 1982-1987. Bor og arbejder i Ry. Har udstillet over det meste af verden, og været i D.A. Viborg Kunsthof (2020), Museum No Havn, Odense Havn (2018), Gallery forbes, Osaka (2015), Mark Rothko Art Center, Letland (2015) og AH-Lab, Berlin (2016). Har modtaget en række priser og tilskud og er repræsenteret i en række offentlige samlinger.

OR







## GRAFIK I DET UDVIDEDE FELT

*Af Henrik Broch-Lips, cand.mag. i kunsthistorie*

Steen Rasmussen har siden begyndelsen af sin karriere været optaget af grafiske teknikker, håndværket og et billedes mange lag. I sine billeder har han konsekvent arbejdet med at forene et figurativt fortællende sprog med abstrakte elementer, mens han samtidigt har forsøgt at tænke diametrale modsætninger som lys og mørke samt rum og flade sammen.

Tematisk arbejder Steen Rasmussen med eksistentielle problematikker som død, liv og religion og tager ofte afsæt i en dialogisk platform. Hans raderinger indeholder mange historiske lag og betydninger, som nærmest fremtræder som aflejringer på fladen og oftest iscenesætter han historien på en anderledes måde end den gængse.

Hans udvikling, eller måske rettere forvandling, er således gået fra det ekspressive i 1980'erne til de i dag langt mere cool, konstruerede billeder med farver og geometriske former i flere lag.

### **Interaktive iscenesættelser**

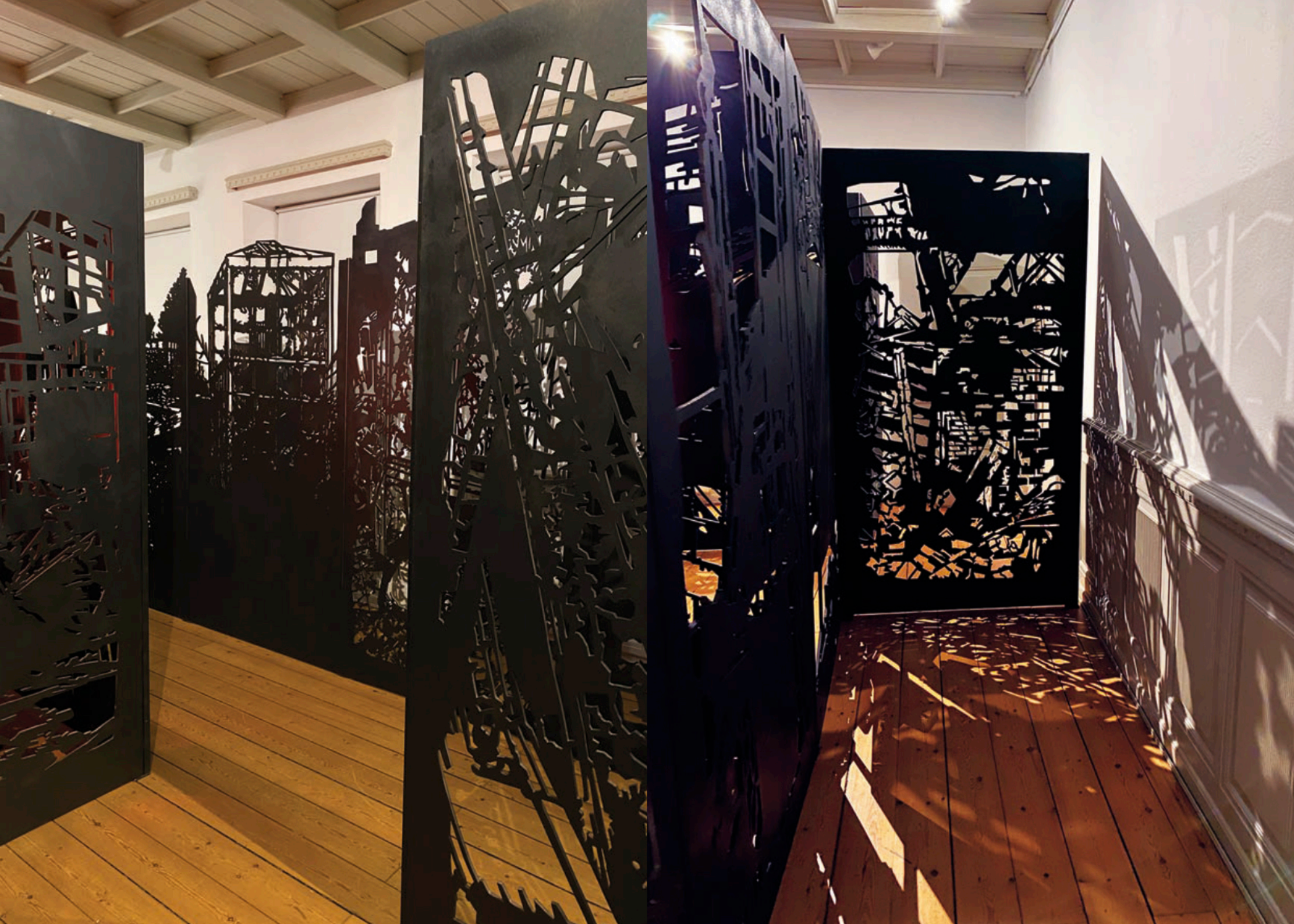
I de seneste år er han tilmed begyndt at udfordre sig selv og sin velkendte grafik ved at eksperimentere med grænserne for den grafiske praksis. Han er blevet interesseret i at udvikle sine todimensionelle tryk i bestræbelserne på at skabe rumlige og interaktive iscenesættelser, hvor beskuerens fysiske tilstedeværelse og omgang med værkerne er central.













Modsat traditionelle grafiske billeder kan disse rumlige installationer ikke opleves eksklusivt og ensidigt visuelt ud fra én særlig blikposition.

Tværtimod kræver Steen Rasmussens grafik i det udvide-  
de felt, at beskueren bevæger sig rundt om den for at  
kunne indfange formerne og forstå værkernes narrative  
og historiske betydninger.

### **Labyrintisk passage**

Også på sin soloudstilling NO BORDERS i Kunsthal  
Kongegaarden giver Steen Rasmussen prøver på sit ar-  
bejde med at udfordre grænserne for, hvad grafik er, og  
hvad en grafisk tankegang kan være.

I den stedspecifikke ruminstallation "Berliner Luft- og  
Badeparadies", der tager udgangspunkt i et forladt bade-  
land i bydelen Neukölln, bliver man således inviteret ind i  
en stor grafisk labyrintisk passage, der nu er blevet en del  
af Kongegaardens historiske arkitektur.

Med udgangspunkt i sine egne nøgterne fotografier fra  
det dystopiske badeparadis har Steen Rasmussen  
forvandlet linjer, skygger og motiv til udskårne, organiske  
sorte former, der enten rejser sig vertikalt fra jorden eller  
vokser horisontalt ud af væggen.

Sorte silhuetter skildrer således forfaldets skønhed og  
lysspots skaber finurlige skygger på de hvide vægge, der  
ændrer karakter og udtryk efter, hvor man befinder sig i  
rummet. Som beskuer bliver man kropsligt inddraget og  
fysisk involveret i sin kunstoplevelse.





Værket blev første gang udstillet i Kunstcentret Silkeborg Bad, men i Korsør er det et nyt og anderledes værk dimensioneret til de specifikke forhold og rumforløb.

### **Borgerinvolverende og kritisk**

Steen Rasmussen har i mange år også arbejdet med at skabe borgerinvolverende og politisk-kritiske kunstprojekter i såvel danske udkantsområder som globale brændpunkter. Sammen med den japanske kunstner Rikuo Ueda har han siden 2001 indsamlet vind i hele verden og skabt "Wind – Visualizing the immaterial" som et konceptuelt work-in-progress.

Inden døre kan projektet opleves som en videreudviklet og lokal forankret version, der består af en række zinkdåser, et svævende podie med neonlys og fotoprints af flere hundrede indsamlinger af vind. Mennesker fra hele kloden i mange forskellige farver står side om side med deres vinddåse i hænderne i forsøget på at indfange noget af den omkringhængende atmosfære, som vil alle er så afhængige af.

I den offentligt tilgængelige Kongegaardshave dokumenterer en række store bannere på specialfremstillede stativer vindindsamlinger i Palæstina, Israel, Kina, Tibet, Serbien, Sarajevo, Korsør og Halskov.

Ved at sammenstille politiske brændpunkter præget af bitter uforsonlighed med den lokalt kendte, og måske noget postulerede, forskel mellem korsoranere og halskovitter er værkets primære mål at spejle det lokale i det globale og vice versa.





Kongegaardshaven vil samtidig, med fotografier af lokale 'vindindsamlere' foran Korsør Fæstning og den tidligere banegård på Halskov, blive aktiveret som et udstillingsrum, der danner bro mellem byen og værkerne indenfor i kunsthallen.

### **Afsæt i rejseindtryk**

Et tredje værk i udstillingen er en nyskabt installation i form af en stor artistbook, der med baggrund i japansk filosofi udtrykker, at "billedet af et objekt fuldendes først, når det forenes med sit spejlbillede".

Bogens vifte bliver via sit spejlbillede transformeret til en sol/cirkel, som bliver omkranset af en udskåret ramme. Det vil så vise sig om nysgerrigheden er tilbøjelig til at trodse forhindringen.

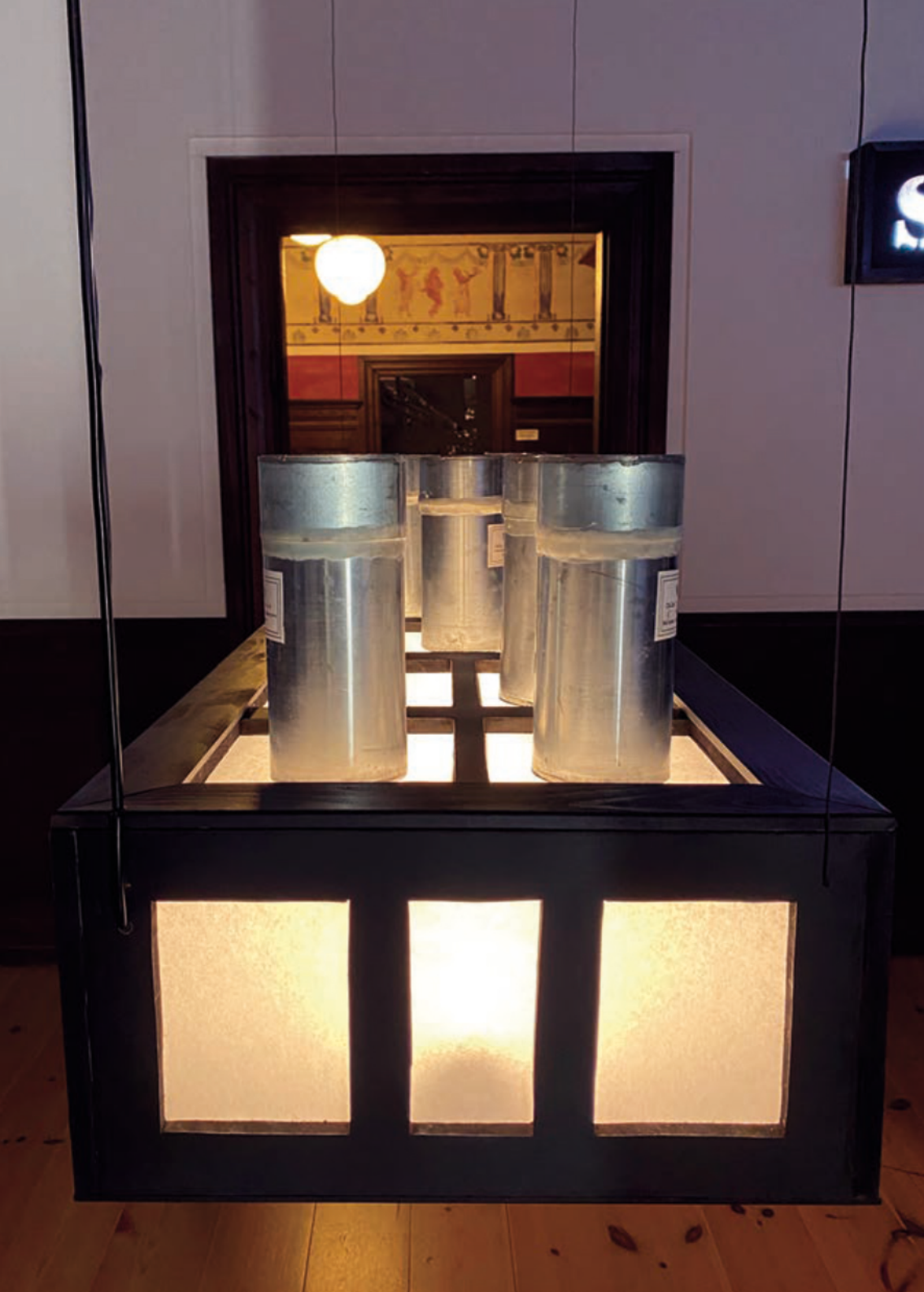
Steen Rasmussens værker tager ofte afsæt i rejseindtryk, der har vakt hans undren og besidder ofte en spørgende karakter, der giver beskueren mulighed for refleksion.

I Kongegaarden viser han de to tidligere værker "To be or?" og "Tibetanske refleksioner". Ved at tage fat i eksistentielle og etniske problematikker besidder de begge et kritisk og debatskabende potentiale.

Det tredimensionelle lydværk "Dialogue Table" har også været vist før i en anden sammenhæng, men ved at skabe afsæt for en kunstnerdefineret dialog om døden og livet med buddhistiske, shinto og katolske præsters betragtninger til inspiration, er det et universelt og tidløst værk.

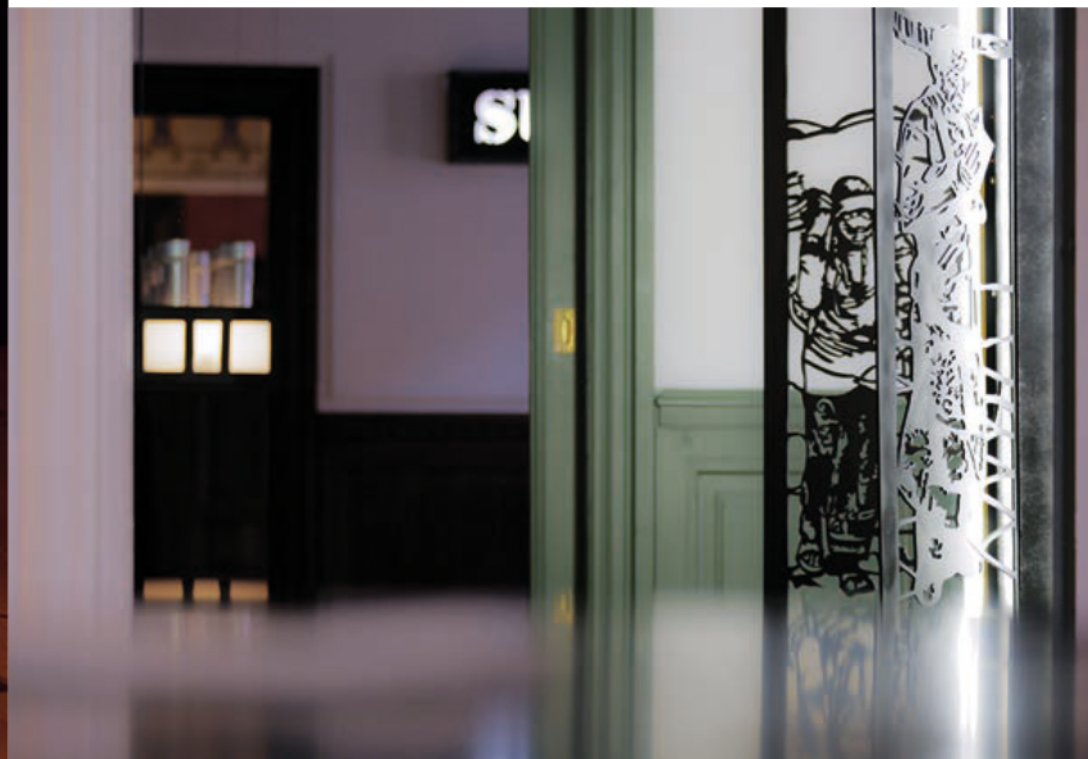






Samlet refererer udstillingens titel NO BORDERS både til den rumlige grafikoplevelse, menneskers mangfoldige meninger og den tvetydige, grænseløse vind, der metaforisk er positiv, men aktuelt med pandemier og forurening også er temmelig problematisk.

*1 Citeret i Rosalind Krauss, 'Sculpture in the Expanded Field' (bragt i October, Vol. 8, 1979, p. 30-44), p. 34-36)*











Wind collected: Gale  
Time: 5. November 2020 10:02  
Place: The old Railway station,  
Halsskov



Wind collected: Gale  
Time 5. November 2020 10.22 am  
Place: Korsør Castle, Korsør

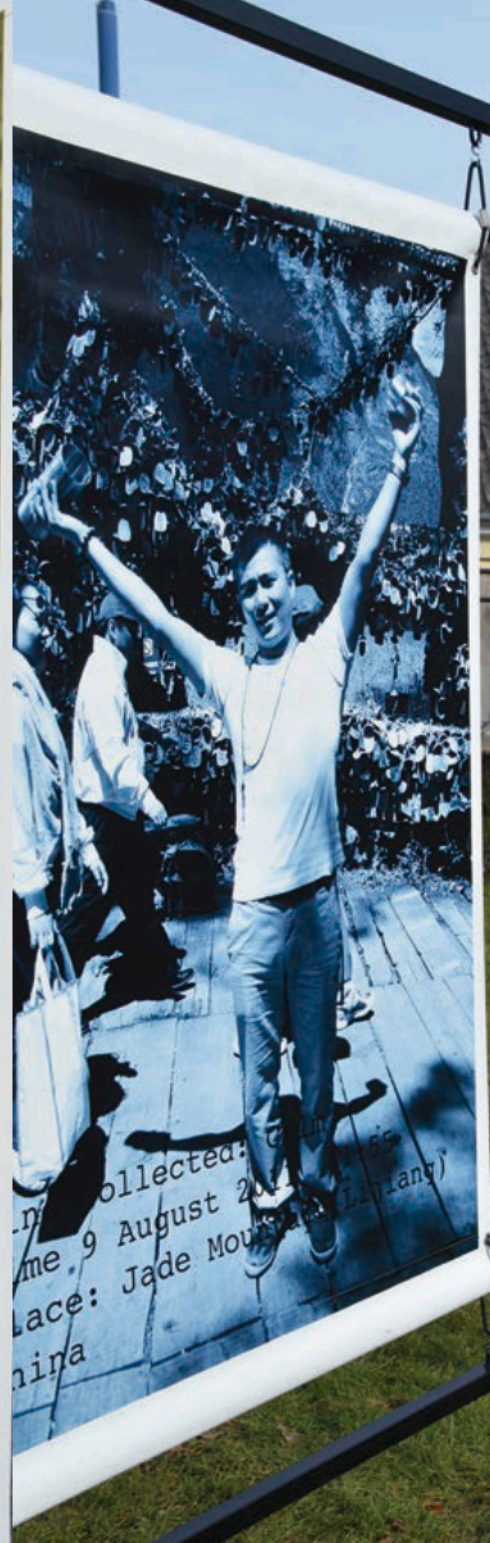








Wind collected: Calm  
Time: 7 April 2011 18:25  
Place: Nish Mosque, Nis, Serbia

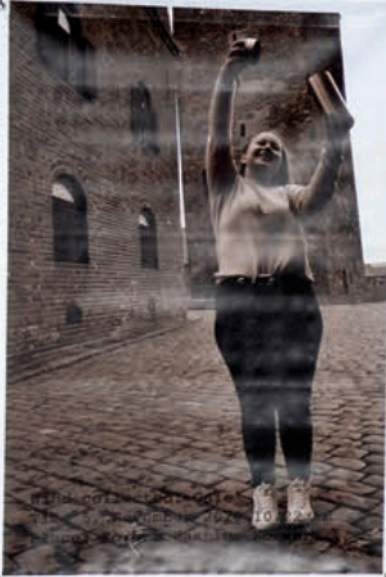


Wind collected: ...  
Time: 9 August 2011  
Place: Jade Mountain (Germany)  
Mina



Wind collected: ...  
Time: ...  
Place: ...





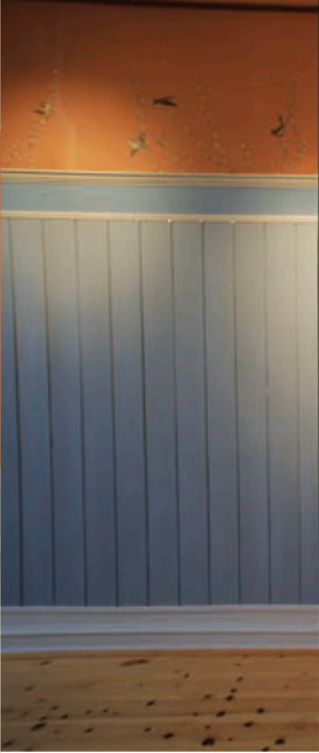
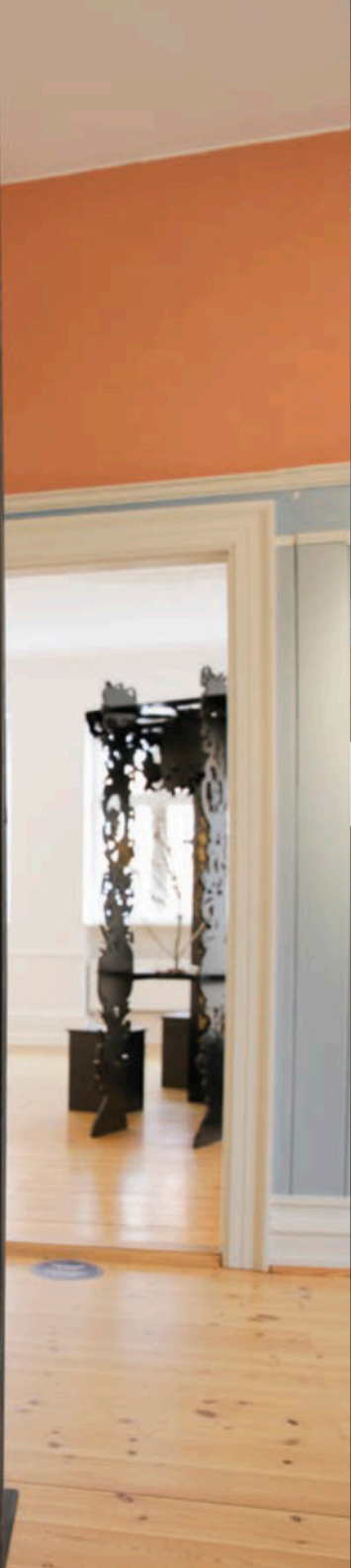




















### Billedliste:

04. Berliner Luft-und Badeparadies - version 2, 2020-2021, 244x700x500
06. Berliner Luft-und Badeparadies - version 2, detalje
07. Udstillingsview + Berliner Luft-und Badeparadies - version 2, detalje
08. Berliner Luft-und Badeparadies - version 2, detaljer
- 10-11. Berliner Luft-und Badeparadies - version 2, totalbillede
12. Berliner Luft-und Badeparadies - version 2
13. Berliner Luft-und Badeparadies - version 2
15. Wind - visualizing the immateriel / NO BORDERS - political version, 2021 + To be or?, 4 lyskasser 30x15x120-160, 2016
16. Udstillingsviews
19. Udstillingsview
20. Wind - visualizing the immateriel / NO BORDERS - political version, 2021
21. Udstillingsview
22. Stedspecifik installation af dokumentation af vindindsamling, 2021, 225x122cmx3
23. Tibetanske refleksioner, 200x100x100, 2016
24. Dokumentationsfoto af vindindsamling Halskov
25. Dokumentationsfoto af vindindsamling Korsør
- 26-31. Wind - visualizing the immateriel / NO BORDERS - political version, 9 stk 230x100 bannerværker, 2021, Kongegaardshaven
32. Dialogue Table, detalje + Tibetanske refleksioner, detalje
33. Wind - visualizing the immaterial (...), detalje + Tibetanske refleksioner
34. Dialogue Table, 244x200x150, 2012
35. Dialogue Table, interiørdetalje af video reflekteret i spejlbeklædningen
36. Datura Stramonium - What to expect, 225x122, 2021
37. Datura Stramonium - What to expect, detalje + Bogen, 180x130x80, 2021
38. Bogen, detalje
39. Bogen, 180x130x80, 2021
40. Udstillingsview, Kongegaardshaven



Udgivet i forbindelse med udstillingen:

**NO BORDERS**

STEEN RASMUSSEN

Kunsthall Kongegaarden 16/1 - 9/5 2021

Idé og redigering: Henrik Broch-lips

Fotos: Martin Fabricius Buchwald / Steen Rasmussen

Grafisk tilrettelæggelse: Steen Rasmussen

Tryk: Lasertryk

Forside: Steen Rasmussen, Political Wind, 2021. Ny version af Wind - Visualizing the Immaterial, som er et work in progress siden 2001 skabt i samarbejde med Rikuo Ueda

ISBN: 978-87-970320-1-5

**Kunsthall Kongegaarden**

Algade 25

DK - 4220 Korsør

[www.kongegaarden.dk](http://www.kongegaarden.dk)



Statens  
Kunstfond

**KNUD HØJGAARDS FOND**

