



N
O
B
O
R
D
E
R
S

STEEN RASMUSSEN



FORORD

Sculpture is what you bump into when you back up to see a painting¹
Barnett Newman, amerikansk maler (1905-1970)

”En skulptur er noget, man støder ind i, når man træder tilbage for at beskue et maleri”. Teoretikeren og kunstneren Barnett Newman forsøgte nok blot at være morsom dengang tilbage i 50’erne, hvor de finkulturelle ofte opfattede tredimensionelle objekter som forstyrrende elementer, når todimensionelle kunstværker skulle iagttages.

Meget er sket siden. Først begyndte kunstnerne i 60’erne at arbejde med kunst i det, som den berømte kunsthistoriker Rosalind Krauss har betegnet som ’et udvidet felt’, hvor et kunstværk pludselig kunne være installation, markering af stedet, en situation, en idé, en performance eller en dialog med beskueren. Siden er kunstfeltet udvidet til også at omfatte sociale aktioner, interventioner eller måske blot udsagn, lyde eller en duft.

I samtidskunsten er det tilmed blevet almindeligt at tale om såvel maleri som tegning i et udvidet felt, efter kunstnerne for længst har forladt det flade lærred og helt konkret er begyndt at brede de todimensionelle udtryk ud i alskens rumlige former.

Nu viser billedkunstneren Steen Rasmussen så også grafik i et udvidet felt.

Henrik Broch-Lips

Henrik Broch-Lips, leder af Kunsthal Kongegaarden

GRAFIK I DET UDVEDDE FELT STEEN RASMUSSEN // NO BORDERS

Steen Rasmussen (f. 1942) har siden begyndelsen af den første værelstegning af grafiske siderbøger, Modeller og et utal af bøger, mere udbud, eller måske rettere fortælling, er gået fra det akademiske i Østern til langt mere formelle sider med færre og geometriske former i flere og flere bøger.

I de senere år er han begyndt at udforske og søge sin stilistiske grænse ved at eksperimentere med geometri for den grafiske praksis. Det er Steen Rasmussen i et arbejde som for eksempel i bogen *Form* på at skabe rumlige og intrikate kompositioner, hvor bestemte typiske geometriske former og udtrykk er blevet en central del.

Måske Rasmussens grafiske arbejder kan disse rumlige installationer blive opværet skulpturel og smeltet ind i et enestående rum. Tænkning kommer Steen Rasmussens grafik i det udbredte felt, at bestemte former og udtryk som den for at kunne indtage formerne og forstå visuel kommunikation og kommunikation.

I den europæiske ruminstallation "Verden Lige og Bedst" bliver man således mødt med i en stor grafisk trykret præsentation, der med sine effekter skaber forfærdig skønhed, og som bliver en del af Rasmussens arbejde. Som betragter bliver man skubtet ind i rummet og føler sig som i en kunstgalleri.

Steen Rasmussen har i mange år også arbejdet med at skabe rummelige og politisk-kritiske ruminstallationer i store offentlige rum som offentlige biblioteker. Sammen med den japanske kunstner Hiroshi Ueda har han siden 2001 arbejdet med tre værelser og rummet "World in View" i København, som et work-in-progress.

Uden at det kan præsentere sig som en visuel udfordring og lokal brønstet version, der består af en række installationer og ruminstallationer med rumlige og rumlige ruminstallationer. Rasmussen har flere dokumenter en række store bayerske ruminstallationer i Palast, Berlin, Köln, Tilsit, Sankt-Petersburg, Kassel og München.

Udvalgte fra NO BORDERS vil være bl.a. den rumlige ruminstallation og den betydfulde ruminstallation, der er metakritik og politisk, men også med geometri og rumlige ruminstallationer.

Steen Rasmussen (f. 1942) er uddannet fra Det Jyske Kunstakademi 1962-1967. Det er arbejder i fly, har udstillet over det meste af verden, og søvnet i bl.a. Viborg Kunstmuseum (2020), Museum Ny Nord, Det Nye Hus (2019), Gallery Innes, Chicago (2018), Mark Rothko Art Center, Lissabon (2018) og Art-Lab, Berlin (2016). Har udtaget en række bøger og ruminstallationer og er repræsenteret af en række offentlige institutioner.

OR

NO BORDERS





GRAFIK I DET UDVIDEDE FELT

Af Henrik Broch-Lips, cand.mag. i kunsthistorie

Steen Rasmussen har siden begyndelsen af sin karriere været optaget af grafiske teknikker, håndværket og et billedes mange lag. I sine billeder har han konsekvent arbejdet med at forene et figurativt fortællende sprog med abstrakte elementer, mens han samtidigt har forsøgt at tænke diametrale modsætninger som lys og mørke samt rum og flade sammen.

Tematisk arbejder Steen Rasmussen med eksistentielle problematikker som død, liv og religion og tager ofte afsæt i en dialogisk platform. Hans raderinger indeholder mange historiske lag og betydninger, som nærmest fremtræder som aflejringer på fladen og oftest iscenesætter han historien på en anderledes måde end den gængse.

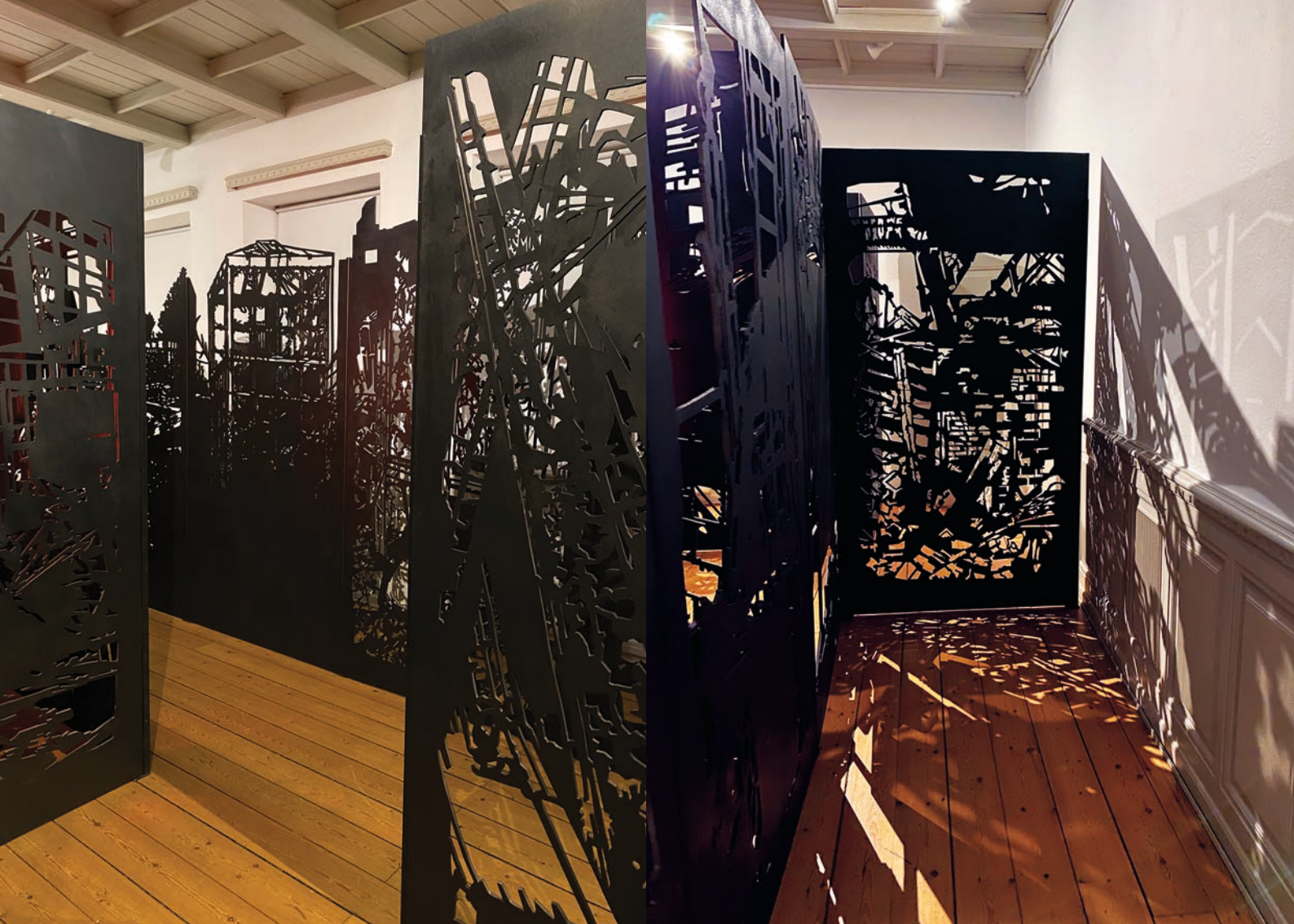
Hans udvikling, eller måske rettere forvandling, er således gået fra det ekspressive i 1980'erne til de i dag langt mere cool, konstruerede billeder med farver og geometriske former i flere lag.

Interaktive iscenesættelser

I de seneste år er han tilmed begyndt at udfordre sig selv og sin velkendte grafik ved at eksperimentere med grænserne for den grafiske praksis. Han er blevet interesseret i at udvikle sine todimensionelle tryk i bestræbelserne på at skabe rumlige og interaktive iscenesættelser, hvor beskuerens fysiske tilstedeværelse og omgang med værkerne er central.







Modsat traditionelle grafiske billeder kan disse rumlige installationer ikke opleves eksklusivt og ensidigt visuelt ud fra én særlig blikposition.

Tværtimod kræver Steen Rasmussens grafik i det udvide- de felt, at beskueren bevæger sig rundt om den for at kunne indfange formerne og forstå værkernes narrative og historiske betydninger.

Labyrintisk passage

Også på sin soloudstilling NO BORDERS i Kunsthall Kongegaarden giver Steen Rasmussen prøver på sit arbejde med at udfordre grænserne for, hvad grafik er, og hvad en grafisk tankegang kan være.

I den stedspecifikke ruminstallation "Berliner Luft- og Badeparadies", der tager udgangspunkt i et forladt bade- land i bydelen Neukölln, bliver man således inviteret ind i en stor grafisk labyrintisk passage, der nu er blevet en del af Kongegaardens historiske arkitektur.

Med udgangspunkt i sine egne nøgterne fotografier fra det dystopiske badeparadis har Steen Rasmussen forvandlet linjer, skygger og motiv til udskårne, organiske sorte former, der enten rejser sig vertikalt fra jorden eller vokser horisontalt ud af væggen.

Sorte silhuetter skildrer således forfaldets skønhed og lysspots skaber finurlige skygger på de hvide vægge, der ændrer karakter og udtryk efter, hvor man befinder sig i rummet. Som beskuer bliver man kropsligt inddraget og fysisk involveret i sin kunstoplevelse.





Værket blev første gang udstillet i Kunstcentret Silkeborg Bad, men i Korsør er det et nyt og anderledes værk dimensioneret til de specifikke forhold og rumforløb.

Borgerinvolverende og kritisk

Steen Rasmussen har i mange år også arbejdet med at skabe borgerinvolverende og politisk-kritiske kunstprojekter i såvel danske udkantsområder som globale brændpunkter. Sammen med den japanske kunstner Rikuo Ueda har han siden 2001 indsamlet vind i hele verden og skabt "Wind – Visualizing the immaterial" som et konceptuelt work-in-progress.

Inden døre kan projektet opleves som en videreudviklet og lokal forankret version, der består af en række zinkdåser, et svævende podie med neonlys og fotoprints af flere hundrede indsamlinger af vind. Mennesker fra hele kloden i mange forskellige farver står side om side med deres vinddåse i hænderne i forsøget på at indfange noget af den omkringhængende atmosfære, som vil alle er så afhængige af.

I den offentligt tilgængelige Kongegaardshave dokumenterer en række store bannere på specialfremstillede stativer vindindsamlinger i Palæstina, Israel, Kina, Tibet, Serbien, Sarajevo, Korsør og Halskov.

Ved at sammenstille politiske brændpunkter præget af bitter uforsonlighed med den lokalt kendte, og måske noget postulerede, forskel mellem korsoranere og halskovitter er værkets primære mål at spejle det lokale i det globale og vice versa.



Kongegaardshaven vil samtidig, med fotografier af lokale 'vindindsamlere' foran Korsør Fæstning og den tidligere banegård på Halskov, blive aktiveret som et udstillingsrum, der danner bro mellem byen og værkerne indenfor i kunsthallen.

Afsæt i rejseindtryk

Et tredje værk i udstillingen er en nyskabt installation i form af en stor artistbook, der med baggrund i japansk filosofi udtrykker, at "billedet af et objekt fuldendes først, når det forenes med sit spejlbillede".

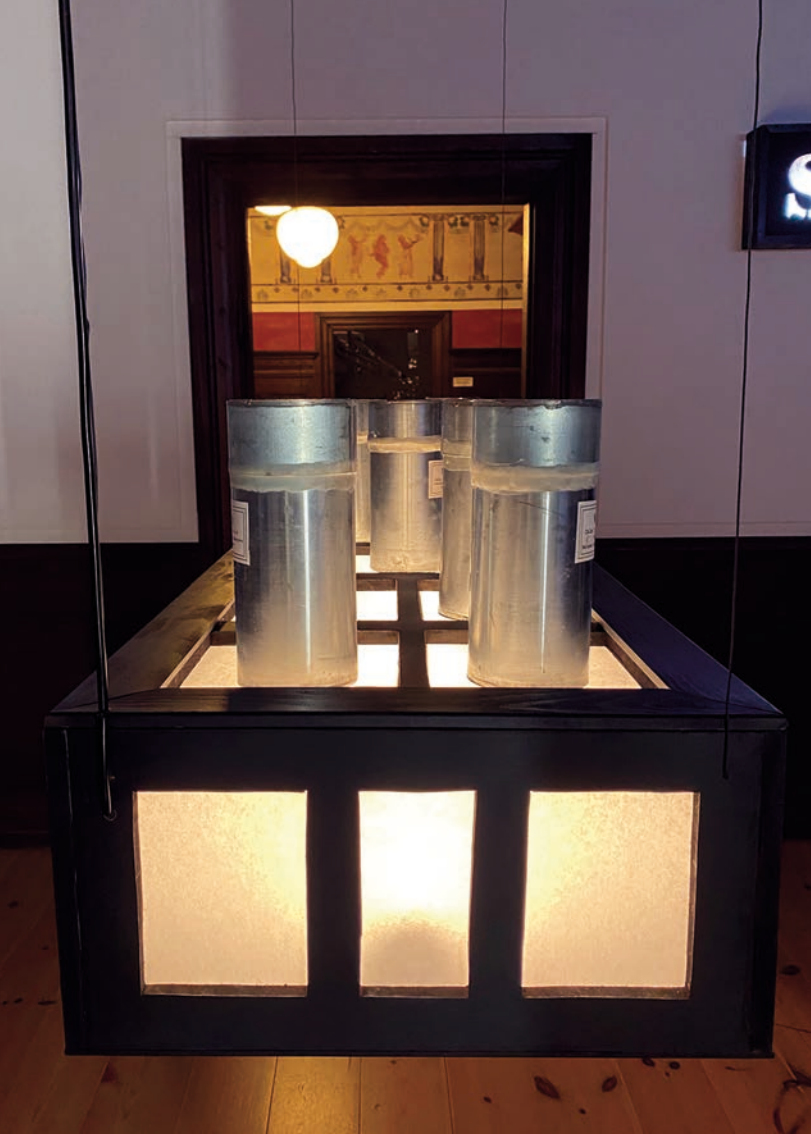
Bogens vifte bliver via sit spejlbillede transformeret til en sol/cirkel, som bliver omkranset af en udskåret ramme. Det vil så vise sig om nysgerrigheden er tilbøjelig til at trodse forhindringen.

Steen Rasmussens værker tager ofte afsæt i rejseindtryk, der har vakt hans undren og besidder ofte en spørgende karakter, der giver beskueren mulighed for refleksion.

I Kongegaarden viser han de to tidligere værker "To be or?" og "Tibetanske refleksioner". Ved at tage fat i eksistentielle og etniske problematikker besidder de begge et kritisk og debatskabende potentiale.

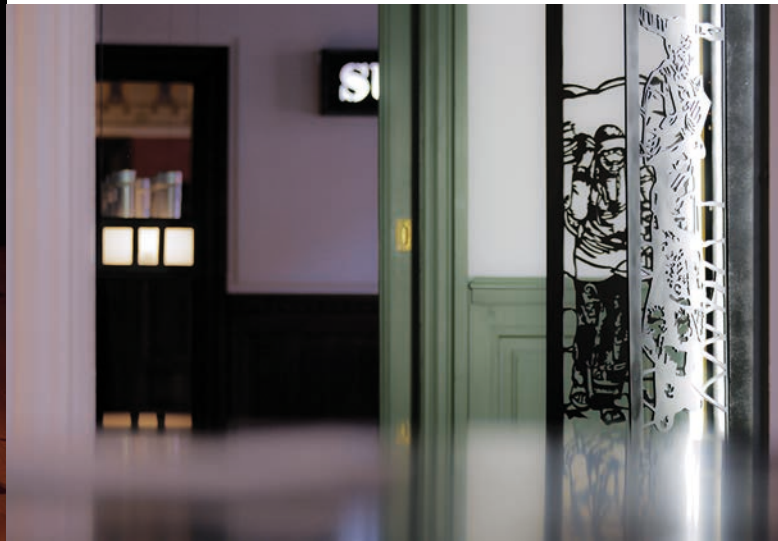
Det tredimensionelle lydværk "Dialogue Table" har også været vist før i en anden sammenhæng, men ved at skabe afsæt for en kunstnerdefineret dialog om døden og livet med buddhistiske, shinto og katolske præsters betragtninger til inspiration, er det et universelt og tidløst værk.





Samlet refererer udstillingens titel NO BORDERS både til den rumlige grafikoplevelse, menneskers mangfoldige meninger og den tvetydige, grænseløse vind, der metaforisk er positiv, men aktuelt med pandemier og forurening også er temmelig problematisk.

1 Citeret i Rosalind Krauss, 'Sculpture in the Expanded Field' (bragt i October, Vol. 8, 1979, p. 30-44), p. 34-36)







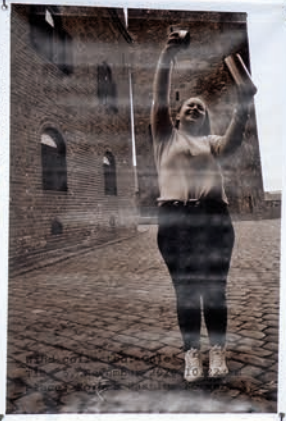
Wind collected: Gale
Time: 5. November 2020 10:02
Place: The old Railway station,
Halskov



Wind collected: Gale
Time 5. November 2020 10:22 am
Place: Korsør Castle, Korsør

















Billedliste:

04. Berliner Luft-und Badeparadies - version 2, 2020-2021, 244x700x500
06. Berliner Luft-und Badeparadies - version 2, detalje
07. Udstillingsview + Berliner Luft-und Badeparadies - version 2, detalje
08. Berliner Luft-und Badeparadies - version 2, detaljer
- 10-11. Berliner Luft-und Badeparadies - version 2, totalbillede
12. Berliner Luft-und Badeparadies - version 2
13. Berliner Luft-und Badeparadies - version 2
15. Wind - visualizing the immateriel / NO BORDERS - political version, 2021 + To be or?, 4 lyskasser 30x15x120-160, 2016
16. Udstillingsviews
19. Udstillingsview
20. Wind - visualizing the immateriel / NO BORDERS - political version, 2021
21. Udstillingsview
22. Stedspecifik installation af dokumentation af vindindsamling, 2021, 225x122cmx3
23. Tibetanske refleksioner, 200x100x100, 2016
24. Dokumentationsfoto af vindindsamling Halskov
25. Dokumentationsfoto af vindindsamling Korsør
- 26-31. Wind - visualizing the immateriel / NO BORDERS - political version, 9 stk 230x100 bannerværker, 2021, Kongegaardshaven
32. Dialogue Table, detalje + Tibetanske refleksioner, detalje
33. Wind - visualizing the immateriel (...), detalje + Tibetanske refleksioner
34. Dialogue Table, 244x200x150, 2012
35. Dialogue Table, interiørdetalje af video reflekteret i spejlbeklædningen
36. Datura Stramonium - What to expect, 225x122, 2021
37. Datura Stramonium - What to expect, detalje + Bogen, 180x130x80, 2021
38. Bogen, detalje
39. Bogen, 180x130x80, 2021
40. Udstillingsview, Kongegaardshaven

Udgivet i forbindelse med udstillingen:

NO BORDERS

STEEN RASMUSSEN

Kunsthall Kongegaarden 16/1 - 9/5 2021

Idé og redigering: Henrik Broch-lips

Fotos: Martin Fabricius Buchwald / Steen Rasmussen

Grafisk tilrettelæggelse: Steen Rasmussen

Tryk: Lasertryk

Forside: Steen Rasmussen, Political Wind, 2021. Ny version af Wind - Visualizing the Immaterial, som er et work in progress siden 2001 skabt i samarbejde med Rikuo Ueda

ISBN: 978-87-970320-1-5

Kunsthall Kongegaarden

Algade 25

DK - 4220 Korsør

www.kongegaarden.dk



KNUD HØJGAARDS FOND



